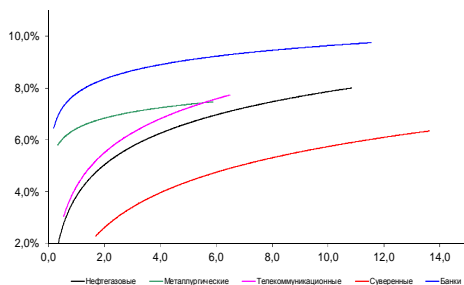
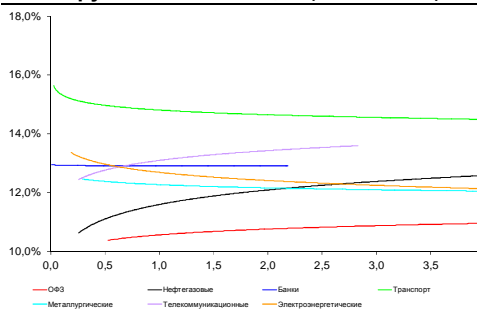


Рынок валютных облигаций



Источник: Bloomberg

Рынок рублевых облигаций (1-ый эшелон)



Источник: Bloomberg

Основные индикаторы долгового рынка

	Закрытие	Изм.	Доход%
Долговой рынок			
10-YR UST, YTM	2,32	136.п. ↑	
30-YR UST, YTM	3,14	26.п. ↑	
Russia-30	118,22	0,31% ↑	3,43
Rus-30 spread	111	-20б.п. ↓	
Bra-40	101,15	0,00% ↑	10,86
Tur-30	169,56	0,15% ↓	5,05
Mex-34	126,65	-0,04% ↓	4,64
CDS 5 Russia	341,74	-146.п. ↓	
CDS 5 Gazprom	445		
CDS 5 Brazil	264	-26.п. ↓	
CDS 5 Turkey	222	26.п. ↑	
Валютный и денежный рынок			
			YTD%
\$/Руб. ЦБР	56,9803	-0,41% ↓	88,8 ↑
\$/Руб.	56,6812	-0,80% ↓	-7,2 ↓
EUR/\$	1,1112	0,57% ↑	-8,2 ↓
Ruble Basket	59,8596	-1,25% ↓	9,2 ↑
Imp rate			
NDF \$/Rub 6M	12,53%	-0,16 ↓	
NDF \$/Rub 12M	12,00%	-0,14 ↓	
NDF \$/Rub 3Y	10,69%	0,14 ↑	
3M Libor	0,2835	0,02б.п. ↑	
Libor overnight	0,1255	0,13б.п. ↑	
MosPrime	11,00	0б.п.	
1D РЕПО+свопы, млрд	26	6 ↑	
Фондовые индексы			
			YTD%
RTS	890	1,61% ↑	12,5 ↑
DOW	17 549	0,19% ↑	-1,5 ↓
S&P500	2 051	0,23% ↑	-0,4 ↓
Bovespa	51 782	-1,07% ↓	3,5 ↑
Сырьевые товары			
Brent spot	58,45	3,84% ↑	4,8 ↑
Gold	1162,47	0,05% ↑	-2,1 ↓

Источник: Bloomberg

Комментарий по долговому рынку, стр. 3

Ситуация вокруг Греции и Китая постепенно стабилизируется – пока развитие событий идет по благоприятному сценарию, способствуя возвращению интереса к рисковому активам.

Теперь в центре внимания Иран – участники встречи вчера не смогли договориться по ключевым вопросам ИЯП. Однако рост нефти на этом фоне способствует укреплению рубля и, как следствие, оказывает поддержку рублевому долгу.

Макроэкономика, стр. 3

Профицит текущего счета составил \$19 млрд в 2К15, структура слабая; чистый отток капитала составил \$20 млрд; НЕГАТИВНО

Корпоративные новости, стр. 4

Оренбургская область 16 июля начнет размещение облигаций объемом 5 млрд руб

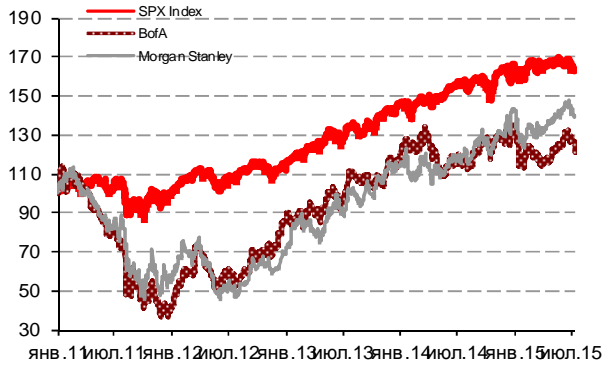
НОВОСТИ ВКРАТЦЕ:

- Международные резервы РФ за неделю снизились на \$2,4 млрд – до \$359,6 млрд
- МИНФИН на следующей неделе предложит банкам 135 млрд руб
- S&P понизило рейтинги банка Русский Стандарт до "B-/C", рейтинги помещены в список CreditWatch с "негативным" прогнозом
- Выпуски облигаций АКРОНА объемом 15 млрд руб признаны несостоявшимися
- Биржевые облигации Группы ЧЕРКИЗОВО серий БО-01, БО-02 и БО-05 признаны несостоявшимися
- РСХБ выкупил по оферте 15,3% выпуска облигаций серии 14 на 1,53 млрд рублей
- Ставка 5-6-го купонов по облигациям ЛОКО-Банка серии БО-05 составит 14% годовых (+250 б.п.)
- Ставка 9-12-го купонов по облигациям ВЭБа серии БО-01 составит 11,8% годовых (+415 б.п.)

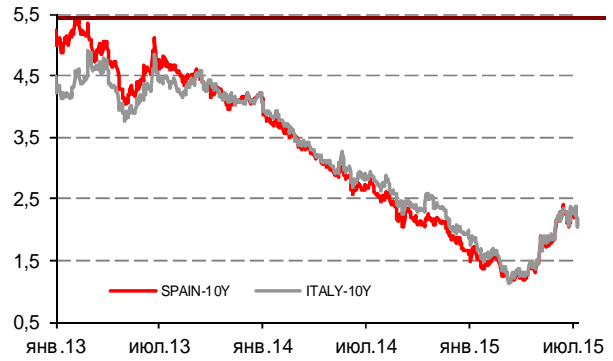
Российский рынок

ГРАДУСНИК КРИЗИСА

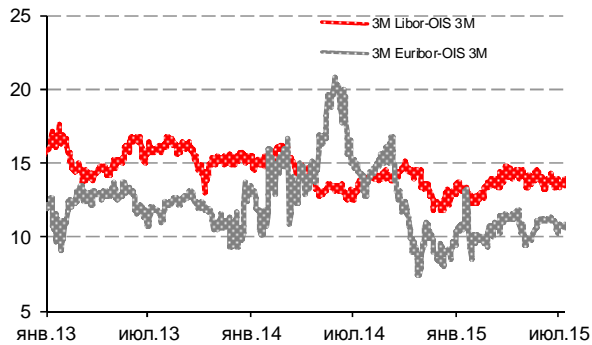
Илл 1: S&P500 vs S&P500 Bank Index



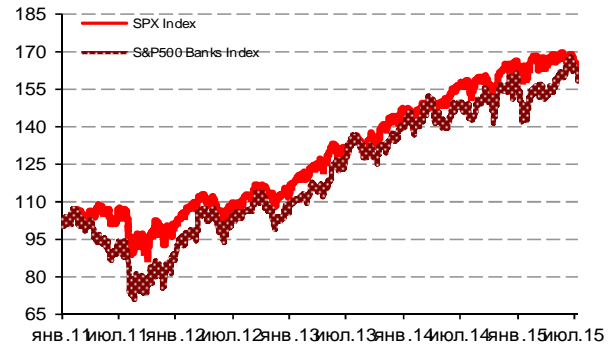
Илл 2: Доходность суверенных 10-летних облигаций Испании и Италии



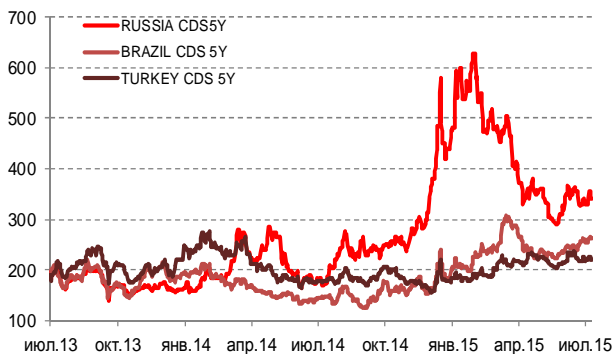
Илл 3: 3MLibor/Euribor-OIS Spread



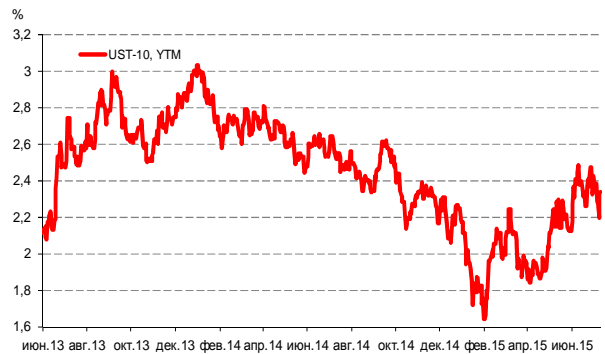
Илл 4: S&P500 vs банки США (01.01.11=100)



Илл 5: CDS 5Y Бразилия, Турция, Россия



Илл 6: Доходность UST-10



Источник: Bloomberg

Источник: Bloomberg

Комментарий по долговому рынку

Рынки постепенно отходят от греческой истории. Определенный прогресс в приближении договоренностей с кредиторами поддерживает как валютный рынок, так и рискованные активы. Вчера, в соответствии с планом, Греция обратилась к ESM с просьбой о выделении средств на 3 года в размере свыше 50 млрд евро. Также кредиторам был направлен новый план реформ, который, по сообщениям СМИ, гораздо ближе к предыдущим требованиям кредиторов, однако по-прежнему предусматривает сохранение налоговых льгот для островов и гораздо более умеренное повышение НДС на товары роскоши и гостиничные услуги (до 13% против ожидаемых кредиторами 23%). Сегодня данная программа реформ должна быть одобрена парламентом Греции.

Китайский фондовый рынок также постепенно стабилизируется после обвала, наблюдавшегося с начала июля. Меры, принятые регуляторами, позволили сбить накал и панические продажи. Однако пока о возвращении ситуации в прежнее русло говорить преждевременно – сохраняются запреты на продажу акций госкомпаниями, проведение IPO, торги многими инструментами заморожены.

Сегодня в первом плане остается нерешенный Иранский вопрос – вчера переговоры по ИЯП зашли в тупик, несмотря на предыдущие сообщения участников о том, что они близки к заключению соглашения. На этом фоне наблюдается уверенный рост нефтяных котировок – в пределах 4%, стоимость контракта сорта Brent приближается к \$60/баррель.

На фоне ослабления рисков КО США вернулись по доходностям к уровням прошлой недели, – по 10-летним бумагам на уровне 2,33% годовых.

Сочетание улучшившихся внешних факторов окажет поддержку российским долговым бумагам сегодня. Сектор ОФЗ уже вчера продемонстрировал коррекцию цен вверх в пределах 0,5% на фоне укрепляющегося рубля. Вместе с тем, ситуация вокруг Греции остается нестабильной и у инвесторов нет до конца уверенности в заключении договора с кредиторами – внеочередной саммит ЕС пройдет в ближайшее воскресенье.

Екатерина Леонова, Старший аналитик (+7 495) 974-2515 доб. 8523

Макроэкономика

Профицит текущего счета составил \$19 млрд в 2К15, структура слабая; чистый отток капитала составил \$20 млрд; НЕГАТИВНО

Вчера ЦБ опубликовал данные по платежному балансу за 2К15, которые дают несколько поводов для беспокойства. Во-первых, несмотря на то, что профицит текущего счета за 2К15 в \$19 млрд (\$48 млрд за 1П15) соответствует нашим ожиданиям, которые выше консенсуса, эта цифра полностью обусловлена снижением импорта (импорт товаров снизился на 40%, импорт услуг – на 29% г/г), тогда как экспортная часть сохраняла слабость – падение ненефтяного экспорта углубилось с 9% г/г в 1К15 до 14% г/г в 2К15. Эти данные говорят о структурной слабости, и следовательно усилении уязвимости профицита текущего счета к цене на нефть, по которой последнее время поступают негативные сигналы.

Второй повод заключается в том, что профицит текущего счета полностью нейтрализуется чистым оттоком капитала – он достиг \$20 млрд в 2К15 и \$53 млрд за 1П15, что мы связываем с ускоренным погашением внешнего долга: на наш взгляд, в 1П15 объем погашений мог достичь примерно \$40 млрд (ЦБ должен уточнить эту цифру в ближайшие несколько дней), и весь профицит текущего счета может пойти на погашение внешнего долга и в 2П15.

Третий повод для беспокойства связан с тем, что в условиях, когда чистый отток капитала превосходит профицит текущего счета, ЦБ в мае купил \$6 млрд на валютном рынке, усилив давление на рубль. Эти структурные опасения в сочетании с дополнительными рисками, связанными с нервозностью на глобальных рынках по поводу Греции и Китая, говорят о том, что наш прогноз курса рубля на конец этого года 55 руб/\$ может оказаться слишком оптимистичным.

Наталья Орлова, Ph.D Главный экономист (+7 495) 795-3677

Корпоративные новости

Оренбургская область 16 июля начнет размещение облигаций объемом 5 млрд руб

Сбор заявок пройдет 10 июля. Срок обращения выпуска составит 10 лет с ежеквартальной выплатой купонного дохода и амортизацией основной суммы долга. Ставка купона на срок до погашения будет определена в процессе бук-билдинга. Ориентир ставки установлен в диапазоне 14,0-14,5% годовых. Организатор займа: Совкомбанк.

Екатерина Леонова, Старший аналитик (+7 495) 974-2515 доб. 8523

ДИНАМИКА РОССИЙСКИХ ОБЛИГАЦИЙ

Илл. 7: Динамика российских суверенных и субфедеральных еврооблигаций

	Дата погаш-я	Дюра-ция, лет	Дата ближ. купона	Ставка купона	Цена закрытия	Изменение	Доход-сть к оферте/погаш-ю	Текущ дох-сть	Спред по дю-рации	Изм. спреда	М.Дюра	Объем выпуска млн	Валюта	Рейтинги S&P/Moodys/Fitch		
Суверенные																
Россия-17	04.04.2017	1,69	04.10.15	3,25%	102,11	0,03%	2,01%	3,18%	140	-5,5	1,67	2 000	USD	BB+/	Ba1	/ BBB-
Россия-18	24.07.2018	2,60	24.07.15	11,00%	121,61	0,30%	3,45%	9,05%	247	-15,8	2,55	3 466	USD	BB+/	Ba1	/ BBB-
Россия-19	16.01.2019	3,28	16.07.15	3,50%	99,21	0,34%	3,74%	3,53%	276	-14,2	3,22	1 500	USD	BB+/	Ba1	/ BBB-
Россия-20	29.04.2020	4,30	29.10.15	5,00%	103,58	0,73%	4,17%	4,83%	283	-23,1	4,21	3 500	USD	BB+/	Ba1	/ BBB-
Россия-22	04.04.2022	5,81	04.10.15	4,50%	98,75	0,76%	4,72%	4,56%	268	-22,2	5,67	2 000	USD	BB+/	Ba1	/ BBB-
Россия-23	16.09.2023	6,74	16.09.15	4,88%	99,56	0,65%	4,94%	4,90%	291	-18,9	6,58	3 000	USD	BB+/	Ba1	/ BBB-
Россия-28	24.06.2028	7,89	24.12.15	12,75%	157,79	0,37%	6,20%	8,08%	388	-17,8	7,65	2 500	USD	BB+/	Ba1	/ BBB-
Россия-30	31.03.2030	4,43	30.09.15	7,50%	118,22	0,31%	3,43%	6,34%	111	-20,2	4,28	132 614	USD	BB+/	Ba1	/ BBB-
Россия-42	04.04.2042	13,54	04.10.15	5,63%	94,13	0,76%	6,07%	5,98%	375	-18,6	13,14	3 000	USD	BB+/	Ba1	/ BBB-
Россия-43	16.09.2043	13,62	16.09.15	5,88%	96,91	0,88%	6,11%	6,06%	378	-19,4	13,22	1 500	USD	BB+/	Ba1	/ BBB-
Россия-18руб	10.03.2018	2,38	10.09.15	7,85%	92,49	0,27%	11,18%	8,49%	--	--	2,26	90 000	RUB	BBB-/	Ba1	/ BBB-
Россия-20eur	16.09.2020	4,68	16.09.15	3,63%	99,77	0,21%	3,67%	3,63%	--	--	4,52	750	EUR	BB+/	Ba1	/ BBB-
Прочие																
Москва-16	20.10.2016	1,23	20.10.15	5,06%	103,31	0,07%	2,40%	4,90%	--	--	--	407	EUR	BB+/	Ba1	/ BBB-
Беларусь-15	03.08.2015	0,06	03.08.15	8,75%	99,25	-0,40%	19,88%	8,82%	--	--	--	1 000	USD	B-/	Caa1	/

Источник: Bloomberg, Отдел исследований Альфа-Банка

Илл. 8: Динамика российских банковских еврооблигаций

	Дата погаш-я	Дюра-ция, лет	Дата ближ. купона	Ставка купона	Цена закрытия	Изменение	Доход-сть к оферте/погаш-ю	Текущ дох-сть	Спред по дю-рации	Изм. спреда	Спред к сувер. евро-облиг.	Объем выпуска млн	Валюта	Рейтинги S&P/Moodys/Fitch		
АК Барс-15	19.11.2015	0,36	19.11.15	8,75%	101,95	0,05%	3,20%	8,58%	260	-20,8	120	500	USD	/	B1	/ BB-
Альфа-17Е	10.06.2017	1,86	10.06.16	5,50%	100,48	0,02%	5,22%	5,47%	--	--	--	350	EUR	B+/	B1	/ BB
Альфа17*	22.02.2017	1,53	22.08.15	6,30%	100,29	-0,17%	6,10%	6,28%	550	-2,4	409	300	USD	B+/	B1	/ BB
Альфа-17-2	25.09.2017	2,03	25.09.15	7,88%	103,98	-0,02%	5,92%	7,57%	532	-3,1	391	1 000	USD	BB	/ Ba2	/ BB+
Альфа-19*	26.09.2019	3,60	26.09.15	7,50%	97,48	0,06%	8,21%	7,69%	688	-7,6	447	750	USD	B+/	B1	/ BB
Альфа-21	28.04.2021	4,71	28.10.15	7,75%	99,27	0,00%	7,91%	7,81%	631	-7,4	447	1 000	USD	BB	/ Ba2	/ BB+
Альфа-25с	18.02.2025	3,70	18.08.15	9,50%	99,16	-0,26%	9,63%	9,58%	829	-1,8	589	250	USD	/	B2u	/ BB
Банк Москвы-15*	25.11.2015	0,38	25.11.15	5,97%	100,11	-0,16%	5,61%	5,96%	501	39,0	361	300	USD	/	B1	/ WD
Банк Москвы-17*	10.05.2017	1,75	10.11.15	6,02%	98,22	0,12%	7,06%	6,13%	646	-10,6	506	400	USD	/	B1	/ WD
Банк СПб-18*	24.10.2018	2,78	24.10.15	11,00%	97,50	0,00%	11,93%	11,28%	1095	-3,9	848	101	USD	/	B2	/ WD
Внешпромбанк-16	14.11.2016	1,28	14.11.15	9,00%	96,79	0,00%	11,63%	9,30%	1102	-3,3	962	225	USD	B+/	B2	/
ВостЭкспресс-19с	29.05.2019	3,03	29.11.15	12,00%	72,00	0,00%	23,32%	16,67%	2234	-3,4	1958	125	USD	/	NR	/
ВТБ-16Е	15.02.2016	0,60	15.02.16	4,25%	100,50	0,00%	3,34%	4,23%	--	--	--	193	EUR	BB+/	Ba1	/ WD
ВТБ-17	12.04.2017	1,67	12.10.15	6,00%	100,62	0,15%	5,62%	5,96%	502	-13,2	361	2 000	USD	/	Ba1	/ WD
ВТБ-18*	29.05.2018	2,65	29.11.15	6,88%	101,38	0,19%	6,34%	6,78%	536	-11,4	289	1 514	USD	BB+/	Ba1	/ WD
ВТБ-18-2	22.02.2018	2,40	22.08.15	6,32%	100,38	0,23%	6,15%	6,29%	555	-13,5	271	698	USD	BB+/	Ba1	/ WD
ВТБ-22*	17.10.2022	5,63	17.10.15	6,95%	89,36	0,25%	8,97%	7,78%	737	-11,8	425	1 500	USD	BB-/	Ba3	/ WD
ВТБ-35	30.06.2035	11,54	31.12.15	6,25%	97,40	-1,28%	6,48%	6,42%	416	-1,4	41	31	USD	BB+/	Ba1	/ WD
ВЭБ-17	22.11.2017	2,24	22.11.15	5,45%	100,50	0,14%	5,22%	5,42%	462	-10,0	177	600	USD	BB+/	/	/ BBB-
ВЭБ-17-2	13.02.2017	1,51	13.08.15	5,38%	100,82	0,04%	4,83%	5,33%	423	-6,5	282	750	USD	BB+/	/	/ BBB-
ВЭБ-18Е	21.02.2018	2,52	21.02.16	3,04%	94,38	0,30%	5,39%	3,22%	--	--	--	1 000	EUR	BB+/	/	/ BBB-
ВЭБ-18	21.11.2018	3,15	21.11.15	4,22%	94,34	0,65%	6,11%	4,48%	513	-24,9	236	850	USD	BB+/	/	/ BBB-
ВЭБ-20	09.07.2020	4,30	09.01.16	6,90%	97,69	0,88%	7,46%	7,07%	613	-27,0	330	1 600	USD	BB+/	/	/ BBB-
ВЭБ-22	05.07.2022	5,72	05.01.16	6,03%	89,56	1,38%	8,00%	6,73%	597	-34,0	329	1 000	USD	BB+/	/	/ BBB-
ВЭБ-23Е	21.02.2023	6,50	21.02.16	4,03%	85,01	0,31%	6,59%	4,74%	--	--	--	500	EUR	BB+/	/	/ BBB-
ВЭБ-23	21.11.2023	6,51	21.11.15	5,94%	87,24	1,04%	8,07%	6,81%	603	-25,4	313	1 150	USD	BB+/	/	/ BBB-
ВЭБ-25	22.11.2025	7,37	22.11.15	6,80%	90,56	1,29%	8,16%	7,51%	613	-27,0	197	1 000	USD	BB+/	/	/ BBB-
ВЭБ-Лизинг-16	27.05.2016	0,87	27.11.15	5,13%	101,12	0,07%	3,81%	5,07%	321	-12,8	180	400	USD	BB+/	/	/ BBB-
ГПБ-15	23.09.2015	0,20	23.09.15	6,50%	100,99	-0,08%	1,55%	6,44%	95	29,6	-45	948	USD	BB+/	Ba2	/ BB+
ГПБ-17	17.05.2017	1,77	17.11.15	5,63%	100,24	0,16%	5,48%	5,61%	488	-13,1	347	1 000	USD	BB+/	Ba2	/ BB+
ГПБ-18с	21.11.2018	3,07	21.11.15	5,75%	93,25	0,13%	8,08%	6,17%	710	-8,3	433	63	USD	/	/	/
ГПБ-18Е	30.10.2018	3,07	30.10.15	3,98%	92,77	0,37%	6,47%	4,29%	--	--	--	1 000	EUR	BB+/	Ba2	/ BB+
ГПБ-19*	03.05.2019	3,35	03.11.15	7,25%	97,17	0,27%	8,12%	7,46%	714	-12,2	438	500	USD	BB-/	B2	/ BB
ГПБ-19	05.09.2019	3,72	05.09.15	4,96%	93,51	0,23%	6,78%	5,30%	544	-12,1	303	750	USD	BB+/	/	/ BB+
ГПБ-23с	28.12.2023	6,21	28.12.15	7,50%	85,62	0,45%	10,06%	8,75%	802	-16,6	534	750	USD	/	NR	/ B+
ЕАБР-20	26.09.2020	4,59	26.09.15	5,00%	99,85	0,00%	5,03%	5,01%	343	-7,4	160	500	USD	BBB	/ Baa1	/
ЕАБР-22	20.09.2022	6,05	20.09.15	4,77%	94,50	0,00%	5,71%	5,04%	367	-9,1	99	500	USD	BBB	/ Baa1	/ WD
КрЕврБанк-19*	15.11.2019	3,69	15.11.15	8,50%	101,94	0,62%	7,96%	8,34%	662	-23,1	422	250	USD	/	B2	/ B+
МКБ-18	01.02.2018	2,29	01.08.15	7,70%	98,51	0,15%	8,36%	7,82%	775	-10,2	491	500	USD	BB-/	B1	/ BB
МКБ-18с	13.11.2018	2,90	13.11.15	8,70%	88,53	-1,01%	13,03%	9,83%	1205	32,8	958	500	USD	/	NR	/ BB-

НОМОС-18	25.04.2018	2,54	25.10.15	7,25%	100,01	0,11%	7,24%	7,25%	626	-8,4	379	500 USD	/	Ba3	/	WD	
НОМОС-19*	26.04.2019	3,18	26.10.15	10,00%	97,88	-0,01%	10,69%	10,22%	971	-3,6	694	500 USD	/	B2	/	WD	
ПромсвязьБ-16*	08.07.2016	0,97	08.01.16	11,25%	104,00	-0,47%	7,01%	10,82%	641	44,9	500	165 USD	/	B2	/	WD	
ПромсвязьБ-17	25.04.2017	1,67	25.10.15	8,50%	102,68	0,28%	6,87%	8,28%	627	-21,0	487	294 USD	/	B1	/	WD	
ПромсвязьБ-19*	06.11.2019	3,53	06.11.15	10,20%	98,29	-0,25%	10,70%	10,38%	936	1,2	695	407 USD	/	B2	/	WD	
ПромсвязьБ-21с	17.03.2021	4,20	17.09.15	10,50%	90,00	0,00%	13,03%	11,67%	1170	-5,9	887	100 USD	/	/	/	/	
ПСБ-15*	29.09.2015	0,22	29.09.15	5,01%	99,74	0,12%	6,13%	5,02%	553	-57,9	413	400 USD	/	Ba3	/	WD	
РенКап-16	21.04.2016	0,75	21.10.15	11,00%	99,75	1,11%	11,29%	11,03%	1069	-154,9	929	126 USD	B-	WR	/	B-	
РенКред-16	31.05.2016	0,87	30.11.15	7,75%	96,22	0,74%	12,35%	8,05%	1175	-91,9	1034	164 USD	B-	B3	/	WD	
РСХБ-17	15.05.2017	1,76	15.11.15	6,30%	100,96	0,18%	5,74%	6,24%	513	-14,5	373	584 USD	/	Ba2	/	BB+	
РСХБ-17-2	27.12.2017	2,34	27.12.15	5,30%	98,46	0,12%	5,98%	5,38%	537	-8,9	253	1 300 USD	/	Ba2	/	BB+	
РСХБ-18	29.05.2018	2,62	29.11.15	7,75%	102,78	-0,04%	6,67%	7,54%	569	-2,5	322	980 USD	/	Ba2	/	BB+	
РСХБ-21*	03.06.2021	0,88	03.12.15	6,00%	90,51	0,22%	8,05%	6,63%	745	-8,3	604	800 USD	/	B2	/	BB	
РСХБ-23с	16.10.2023	5,85	16.10.15	8,50%	90,57	0,23%	10,21%	9,39%	818	-13,2	549	500 USD	/	NR	/	/	
Русский Стандарт-15*	16.12.2015	0,43	16.12.15	7,73%	94,00	0,53%	22,83%	8,22%	2223	-129,0	2082	188 USD	CCC /*	/	Caa1	/	
Русский Стандарт-16*	01.12.2016	1,33	01.12.15	7,56%	77,76	-4,45%	27,89%	9,72%	2728	382,0	2588	188 USD	CCC /*	/	Caa1	/	
Русский Стандарт-17	11.07.2017	1,79	11.07.15	9,25%	99,59	0,23%	9,48%	9,29%	887	-16,3	747	414 USD	B- /*	/	B3	/	B-
Русский Стандарт-20с	10.04.2020	3,19	10.10.15	13,00%	60,55	-3,67%	28,67%	21,47%	2769	123,2	2492	350 USD	CCC /*	/	Caa1	/	CC
Сбербанк-17	24.03.2017	1,63	24.09.15	5,40%	101,00	0,01%	4,78%	5,35%	418	-4,4	277	1 250 USD	/	Ba1	/	BBB-	
Сбербанк-17-2	07.02.2017	1,50	07.08.15	4,95%	100,58	0,03%	4,56%	4,92%	396	-5,6	256	1 300 USD	/	Ba1	/	BBB-	
Сбербанк-19	28.06.2019	3,62	28.12.15	5,18%	96,93	0,31%	6,06%	5,34%	472	-14,7	232	1 000 USD	/	Ba1	/	BBB-	
Сбербанк-22	07.02.2022	5,35	07.08.15	6,13%	96,89	0,31%	6,72%	6,32%	512	-13,2	200	1 500 USD	/	Ba1	/	BBB-	
Сбербанк-22-2*	29.10.2022	6,01	29.10.15	5,13%	85,65	0,18%	7,73%	5,98%	570	-12,0	301	2 000 USD	/	Ba2	/	BB+	
Сбербанк-23с	23.05.2023	6,31	23.11.15	5,25%	80,79	0,76%	8,67%	6,50%	663	-21,5	373	1 000 USD	/	/	/	BB+	
Сбербанк-24с	26.02.2024	3,25	26.08.15	5,50%	82,92	0,20%	8,31%	6,63%	733	-7,0	457	1 000 USD	/	/	/	BB+	
ТКС-15	18.09.2015	0,19	18.09.15	10,75%	101,38	-0,06%	3,27%	10,60%	267	14,6	126	122 USD	/	B2	/	B+	
ТКС-18*	06.06.2018	2,46	06.12.15	14,00%	102,02	0,12%	13,13%	13,72%	1252	-9,2	968	200 USD	/	B3	/	B	
ХКФ-20*	24.04.2020	2,46	24.10.15	9,38%	94,55	-0,09%	11,71%	9,92%	1111	0,0	826	229 USD	/	B3	/	B	
ХКФ-21с	19.04.2021	4,32	19.10.15	10,50%	93,54	-0,31%	12,08%	11,22%	1074	1,6	791	200 USD	/	NR	/	B	

Источник: Bloomberg, Отдел исследований Альфа-Банка

* - Доходность и дюрация рассчитываются к дате исполнения опциона на покупку, с-субординированные выпуски (по новым правилам)

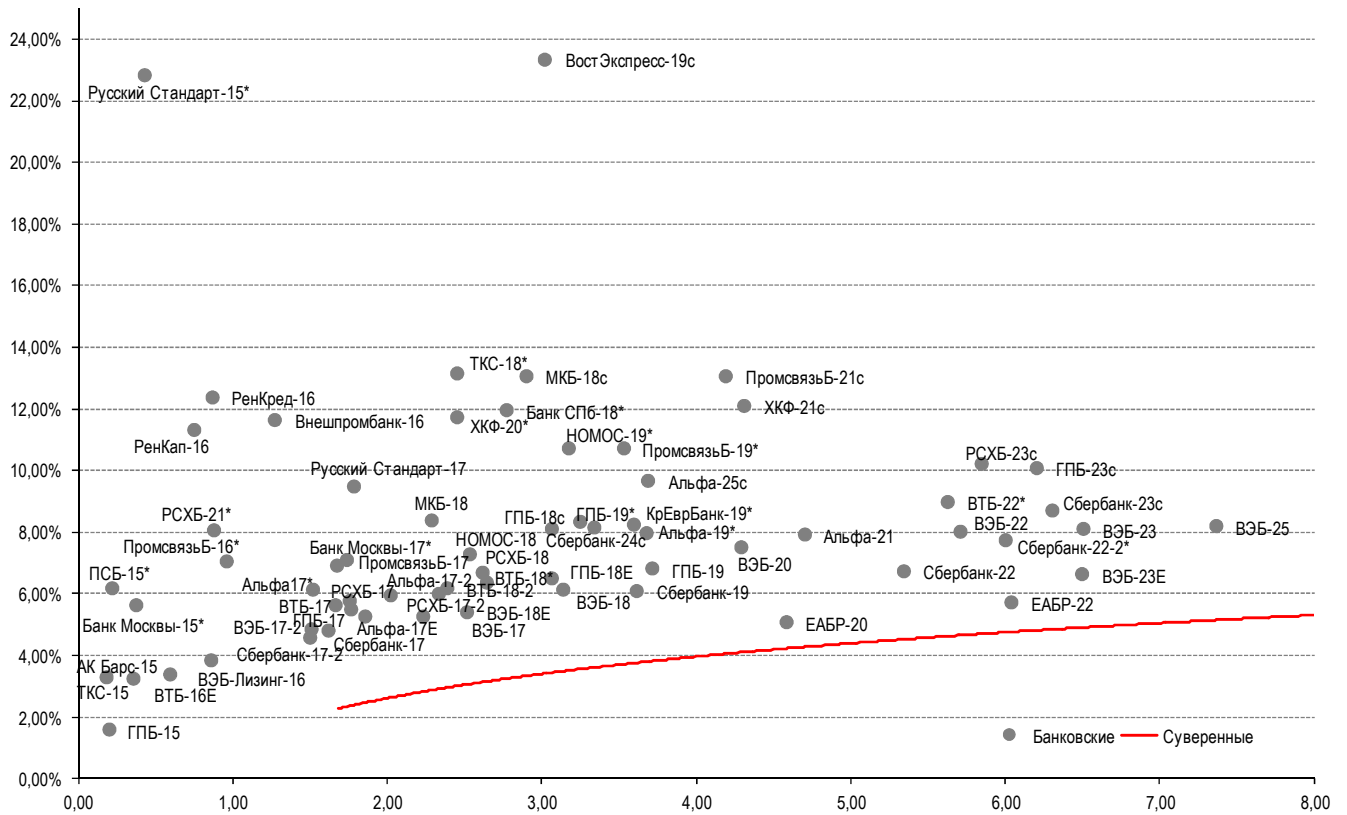
Илл. 9: Динамика российских корпоративных еврооблигаций в разбивке по секторам

	Дата погаш-я	Дюра-ция, лет	Дата ближ. купона	Ставка купона	Цена закрытия	Изме-нение	Доход-ность погаш-ю	Текущ-ая доход-ность	Сред по дю-рации	Изм. сред	Сред к сувер. евро-облиг.	Объем выпуска млн	Валюта	Рейтинги S&P/Moodys/ Fitch
Нефтегазовые														
БК Евразия-20	17.04.2020	4,22	17.10.15	4,88%	88,06	0,19%	7,93%	5,54%	659	-10,5	376	600 USD	BB+ /	/BB
Газпром-15	12.11.2015	0,34	12.11.15	4,30%	100,80	0,00%	1,92%	4,27%	132	-6,0	-9	700 USD	BB+ /	Ba1 /BBB-
Газпром-15-3	29.11.2015	0,39	29.11.15	5,09%	101,14	0,05%	2,11%	5,03%	151	-18,9	10	1 000 USD	BB+ /	Ba1 /BBB-
Газпром-16	22.11.2016	1,32	22.11.15	6,21%	104,13	0,01%	3,10%	5,97%	250	-5,0	109	1 350 USD	BB+ /	Ba1 /BBB-
Газпром-17Е	22.03.2017	1,65	22.03.16	5,14%	102,15	0,07%	3,79%	5,03%	--	--	--	500 EUR	BB+ /	Ba1 /BBB-
Газпром-17-2Е	02.11.2017	2,16	02.11.15	5,44%	102,85	0,13%	4,11%	5,29%	--	--	--	500 EUR	BB+ /	Ba1 /BBB-
Газпром-17-3Е	15.03.2017	1,64	15.03.16	3,76%	100,21	0,08%	3,62%	3,75%	--	--	--	1 400 EUR	BB+ /	Ba1 /BBB-
Газпром-18Е	13.02.2018	2,42	13.02.16	6,61%	105,41	0,07%	4,34%	6,27%	--	--	--	1 200 EUR	BB+ /	Ba1 /BBB-
Газпром-18-2	11.04.2018	2,49	11.10.15	8,15%	106,89	0,37%	5,41%	7,62%	443	-19,2	197	1 100 USD	BB+ /	Ba1 /BBB-
Газпром-20	06.02.2020	4,15	06.08.15	3,85%	92,30	0,29%	5,79%	4,17%	445	-13,0	162	800 USD	BB+ /	Ba1 /BBB-
Газпром-20Е	20.03.2020	4,36	20.03.16	3,39%	93,96	0,05%	4,86%	3,61%	--	--	--	1 000 EUR	BB+ /	Ba1 /BBB-
Газпром-21Е	26.02.2021	5,11	26.02.16	3,60%	92,81	-0,05%	5,10%	3,88%	--	--	--	750 EUR	BB+ /	Ba1 /BBB-
Газпром-22	07.03.2022	5,39	07.09.15	6,51%	99,61	0,33%	6,58%	6,54%	498	-13,5	186	1 300 USD	BB+ /	Ba1 /BBB-
Газпром-22-2	19.07.2022	5,82	19.07.15	4,95%	91,91	0,45%	6,40%	5,39%	436	-16,9	168	1 000 USD	BB+ /	Ba1 /BBB-
Газпром-25Е	21.03.2025	7,96	21.03.16	4,36%	94,69	-0,11%	5,07%	4,61%	--	--	--	500 EUR	BB+ /	Ba1 /BBB-
Газпром-28	06.02.2028	9,00	06.08.15	4,95%	86,00	0,73%	6,61%	5,76%	429	-21,0	41	900 USD	BB+ /	Ba1 /BBB-
Газпром-34	28.04.2034	9,90	28.10.15	8,63%	110,43	-0,14%	7,57%	7,81%	525	-11,5	138	1 200 USD	BB+ /	Ba1 /BBB-
Газпром-37	16.08.2037	10,84	16.08.15	7,29%	97,34	0,55%	7,54%	7,49%	522	-18,0	147	1 250 USD	BB+ /	Ba1 /BBB-
ГазпромНефть-18Е	26.04.2018	2,71	26.04.16	2,93%	94,72	0,13%	5,00%	3,10%	--	--	--	750 EUR	BB+ /	Ba1 /BBB-
ГазпромНефть-22	19.09.2022	6,05	19.09.15	4,38%	84,93	0,27%	7,08%	5,15%	505	-13,5	237	1 500 USD	BB+ /	Ba1 /BBB-
ГазпромНефть-23	27.11.2023	6,57	27.11.15	6,00%	91,74	0,39%	7,34%	6,54%	530	-15,1	240	1 500 USD	BB+ /	Ba1 /BBB-
Лукойл-17	07.06.2017	1,82	07.12.15	6,36%	104,79	0,07%	3,73%	6,07%	313	-8,2	172	500 USD	BBB- /	Ba1 /BBB-
Лукойл-18	24.04.2018	2,66	24.10.15	3,42%	95,86	0,23%	5,02%	3,56%	404	-12,4	158	1 500 USD	BBB- /	Ba1 /BBB-
Лукойл-19	05.11.2019	3,76	05.11.15	7,25%	105,80	0,30%	5,71%	6,85%	437	-14,1	197	600 USD	BBB- /	Ba1 /BBB-
Лукойл-20	09.11.2020	4,59	09.11.15	6,13%	102,05	0,21%	5,67%	6,00%	407	-12,0	224	1 000 USD	BBB- /	Ba1 /BBB-
Лукойл-22	07.06.2022	5,64	07.12.15	6,66%	103,59	0,20%	6,01%	6,43%	441	-11,1	129	500 USD	BBB- /	Ba1 /BBB-
Лукойл-23	24.04.2023	6,49	24.10.15	4,56%	89,23	0,29%	6,33%	5,11%	430	-13,7	139	1 500 USD	BBB- /	Ba1 /BBB-
НК Альянс-20	04.05.2020	3,83	04.11.15	7,00%	56,30	0,02%	22,22%	12,43%	2088	-5,9	1805	500 USD	NR /	/WD
Новатэк-16	03.02.2016	0,55	03.08.15	5,33%	101,10	0,03%	3,33%	5,27%	273	-10,4	132	600 USD	BB+ /	Ba1 /BBB-
Новатэк-21	03.02.2021	4,61	03.08.15	6,60%	99,61	0,07%	6,69%	6,63%	509	-8,9	325	650 USD	BB+ /	Ba1 /BBB-
Новатэк-22	13.12.2022	6,29	13.12.15	4,42%	85,66	0,11%	6,92%	5,16%	489	-10,8	198	1 000 USD	BB+ /	Ba1 /BBB-
Роснефть-17	06.03.2017	1,61	06.09.15	3,15%	97,98	0,26%	4,42%	3,21%	382	-20,1	242	1 000 USD	BB+ /	Ba1 /WD
Роснефть-22	06.03.2022	5,70	06.09.15	4,20%	85,39	0,48%	6,98%	4,92%	495	-17,5	226	2 000 USD	BB+ /	Ba1 /WD
ТНК-ВР-16	18.07.2016	0,97	18.07.15	7,50%	104,15	0,10%	3,34%	7,20%	274	-15,2	133	1 000 USD	BB+ /	Ba1 /WD
ТНК-ВР-17	20.03.2017	1,60	20.09.15	6,63%	103,40	0,13%	4,51%	6,41%	391	-12,4	250	800 USD	BB+ /	Ba1 /WD
ТНК-ВР-18	13.03.2018	2,41	13.09.15	7,88%	104,73	0,16%	5,93%	7,52%	533	-10,4	248	1 100 USD	BB+ /	Ba1 /WD

ТНК-ВР-20	02.02.2020	3,85	02.08.15	7,25%	101,89	0,17%	6,76%	7,12%	542	-10,3	259	500 USD	BB+ /	Ba1	/WD
Металлургические															
Евраз-15	10.11.2015	0,33	10.11.15	8,25%	101,25	-0,00%	4,40%	8,15%	380	-6,6	239	138 USD	BB- /	B1	/BB-
Евраз-17	24.04.2017	1,69	24.10.15	7,40%	101,81	0,26%	6,30%	7,27%	570	-19,5	430	600 USD	BB- /	B1	/BB-
Евраз-18	24.04.2018	2,48	24.10.15	9,50%	103,92	0,15%	7,90%	9,14%	692	-10,2	445	509 USD	BB- /	B1	/BB-
Евраз-18-2	27.04.2018	2,56	27.10.15	6,75%	96,74	0,25%	8,07%	6,98%	709	-13,9	462	850 USD	BB- /	B1	/BB-
Евраз-20	22.04.2020	4,09	22.10.15	6,50%	90,88	0,20%	8,88%	7,15%	754	-10,9	471	1 000 USD	BB- /		/BB-
Кокс-16	23.06.2016	0,93	23.12.15	7,75%	95,02	-0,51%	13,48%	8,16%	1288	55,8	1148	199 USD	B- /	B3	/
Металлоинвест-16	21.07.2016	0,98	21.07.15	6,50%	102,12	-0,06%	4,37%	6,36%	377	1,3	236	750 USD	/	Ba2	/BB
Металлоинвест-20	17.04.2020	4,17	17.10.15	5,63%	92,03	0,16%	7,65%	6,11%	631	-9,9	348	1 000 USD	BB /	Ba2	/BB
НЛМК-18	19.02.2018	2,45	19.08.15	4,45%	97,49	0,28%	5,49%	4,56%	489	-15,0	205	708 USD	BB+ /	Ba1	/BBB-
НЛМК-19	26.09.2019	3,79	26.09.15	4,95%	96,00	0,34%	6,04%	5,16%	470	-15,0	230	471 USD	BB+ /	Ba1	/BBB-
НорНикель-18	30.04.2018	2,65	31.10.15	4,38%	100,36	0,16%	4,23%	4,36%	325	-10,1	79	750 USD	BBB- /	Ba1	/BBB-
НорНикель-20	28.10.2020	4,61	28.10.15	5,55%	99,83	0,14%	5,58%	5,56%	399	-10,4	215	1 000 USD	BBB- /	Ba1	/BBB-
Распадская-17	27.04.2017	1,69	27.10.15	7,75%	96,14	-0,19%	10,14%	8,06%	954	8,3	813	400 USD	/	B2	/B+
Северсталь-16	26.07.2016	1,00	26.07.15	6,25%	103,23	0,08%	3,08%	6,05%	248	-12,4	107	247 USD	BB+ /	Ba1	/BB+
Северсталь-17	25.10.2017	2,14	25.10.15	6,70%	104,90	0,17%	4,43%	6,39%	382	-11,9	242	563 USD	BB+ /	Ba1	/BB+
Северсталь-18	19.03.2018	2,53	19.09.15	4,45%	97,33	0,26%	5,53%	4,57%	455	-14,1	208	576 USD	BB+ /	NR	/BB+
Северсталь-22	17.10.2022	5,89	17.10.15	5,90%	94,21	0,12%	6,92%	6,26%	489	-11,1	221	697 USD	BB+ /	Ba1	/BB+
ТМК-18	27.01.2018	2,28	27.07.15	7,75%	98,38	0,03%	8,47%	7,88%	786	-4,8	502	500 USD	B+ /	B1	/
ТМК-20	03.04.2020	4,00	03.10.15	6,75%	88,09	0,34%	9,96%	7,66%	863	-14,4	580	500 USD	B+ /	B1	/
Телекоммуникационные															
МТС-20	22.06.2020	4,15	22.12.15	8,63%	108,33	0,14%	6,62%	7,96%	528	-9,5	245	750 USD	BB+ /	Ba1	/ BB+ /*
МТС-23	30.05.2023	6,49	30.11.15	5,00%	89,94	0,14%	6,66%	5,56%	462	-11,3	172	500 USD	BB+ /	Ba1	/ BB+ /*
Вымпелком-16	23.05.2016	0,85	23.11.15	8,25%	103,71	0,07%	3,87%	7,96%	326	-13,5	186	266 USD	BB /	Ba3	/
Вымпелком-16-2	02.02.2016	0,55	02.08.15	6,49%	101,81	0,21%	3,21%	6,38%	260	-42,6	120	264 USD	BB /	Ba3	/
Вымпелком-17	01.03.2017	1,55	01.09.15	6,25%	102,99	0,09%	4,35%	6,07%	374	-9,9	234	349 USD	BB /	Ba3	/
Вымпелком-18	30.04.2018	2,51	31.10.15	9,13%	107,21	0,23%	6,27%	8,51%	529	-13,5	283	499 USD	BB /	Ba3	/
Вымпелком-19	13.02.2019	3,24	13.08.15	5,20%	95,88	0,35%	6,50%	5,42%	552	-14,7	276	571 USD	BB /	Ba3	/
Вымпелком-21	02.02.2021	4,48	02.08.15	7,75%	100,84	0,28%	7,56%	7,68%	596	-13,7	412	651 USD	BB /	Ba3	/
Вымпелком-22	01.03.2022	5,20	01.09.15	7,50%	98,34	0,34%	7,83%	7,63%	623	-13,9	311	1 280 USD	BB /	Ba3	/
Вымпелком-23	13.02.2023	5,95	13.08.15	5,95%	88,67	0,27%	7,97%	6,71%	593	-13,7	325	983 USD	BB /	Ba3	/
Прочие															
АПРОСА-20	03.11.2020	4,42	03.11.15	7,75%	104,69	0,08%	6,68%	7,40%	509	-9,2	325	1 000 USD	BB- /	Ba2	/ BB
АФК-Система-19	17.05.2019	3,40	17.11.15	6,95%	95,81	0,20%	8,24%	7,25%	726	-10,1	449	500 USD	BB /		/ BB-
ПК Борец-18	26.09.2018	2,82	26.09.15	7,63%	88,31	-0,07%	12,12%	8,63%	1114	-1,0	867	413 USD	BB- /	B1	/
ДВМП-18	02.05.2018	2,44	02.11.15	8,00%	61,48	-0,06%	28,90%	13,01%	2830	0,8	2545	421 USD	B- /		/ B-
ДВМП-20	02.05.2020	3,68	02.11.15	8,75%	61,42	-0,32%	22,17%	14,25%	2084	4,1	1843	234 USD	B- /		/ B-
Домодедово-18	26.11.2018	3,07	26.11.15	6,00%	91,89	0,33%	8,82%	6,53%	784	-14,9	508	300 USD	BB+ /		/ BB+
Еврохим-17	12.12.2017	2,30	12.12.15	5,13%	100,19	0,26%	5,04%	5,12%	444	-15,1	159	750 USD	BB /		/ BB
ПолюсЗолото-20	29.04.2020	4,21	29.10.15	5,63%	93,97	-0,01%	7,13%	5,99%	579	-5,5	296	750 USD	BB+ /		/ BBB-e
РЖД-17	03.04.2017	1,65	03.10.15	5,74%	102,01	0,26%	4,51%	5,63%	391	-19,6	251	1 500 USD	BB+ /	Ba1	/ BBB-
РЖД-21Е	20.05.2021	5,35	20.05.16	3,37%	86,80	0,15%	6,12%	3,89%	--	--	--	1 000 EUR	BB+ /	Ba1	/ BBB-
РЖД-22	05.04.2022	5,56	05.10.15	5,70%	94,46	0,79%	6,74%	6,03%	514	-21,7	202	1 400 USD	BB+ /	Ba1	/ BBB-
РЖД-23Е	06.03.2023	6,46	06.03.16	4,60%	90,54	-0,03%	6,18%	5,08%	--	--	--	500 EUR	BB+ /	Ba1	/ BBB-
Сибур-18	31.01.2018	2,41	31.07.15	3,91%	94,32	0,24%	6,36%	4,15%	575	-13,8	291	1 000 USD	/	Ba1	/ BB+
СИНЕК-15	03.08.2015	0,06	03.08.15	7,70%	99,78	-0,00%	10,83%	7,72%	1022	16,2	882	250 USD	/	Ba2	/ BBB-
Совкомфлот-17	27.10.2017	2,17	27.10.15	5,38%	96,76	0,08%	6,92%	5,56%	632	-7,6	347	800 USD	/	B1	/ BB-
Уралкалий-18	30.04.2018	2,67	31.10.15	3,72%	93,03	-0,00%	6,48%	4,00%	550	-3,7	303	650 USD	/	Ba1	/ BB+
Фосагро-18	13.02.2018	2,44	13.08.15	4,20%	97,42	0,37%	5,28%	4,32%	468	-18,8	183	500 USD	/	Ba1	/ BB+

Источник: Bloomberg, Отдел исследований Альфа-Банка

Илл. 10: Доходность российских еврооблигаций банковского сектора



Источник: Bloomberg

Информация

Альфа-Банк (Москва)	Россия, Москва, 107078, пр-т Академика Сахарова, 12 Саймон Вайн, Со-руководитель Блока Корпоративно-Инвестиционный Банк (+7 495) 745-7896
Управление долговых ценных бумаг с фиксированным доходом	Михаил Грачев, Управляющий директор, Начальник Управления долговых ценных бумаг с фиксированным доходом (7 495) 785-74 04
Торговые операции	Сергей Осмачек, вице-президент по торговым операциям (7 495) 783 51 02 Ольга Паркина, вице-президент по продажам (7 495) 785-74 09 Андрей Мазкун, менеджер по продажам (7 499) 681-27 85 Владислав Корзан, директор по операциям финансирования (7 495) 783-51 03 Егор Романченко, вице-президент по операциям финансирования (7 495) 786-48 97
Аналитическая поддержка	Екатерина Леонова, вице-президент, долговой аналитик (7 495) 974-25 15 (доб. 8523) Александр Курбат, кредитный аналитик (7 495) 780-63 78
Долговой рынок капитала	Дэвид Мэтлок, директор- начальник отдела (7 495) 783-50 29

© Альфа-Банк, 2015 г. Все права защищены. Генеральная лицензия ЦБ РФ № 1326 от 29.01.1998 г.

Настоящий отчет и содержащаяся в нем информация являются исключительной собственностью Альфа-Банка. Несанкционированное копирование, воспроизводство и распространение настоящего материала, частично или полностью, в отсутствие разрешения Альфа-Банка в письменной форме строго запрещено.

Данный материал предназначен ОАО «Альфа-Банк» (далее – «Альфа-Банк») для распространения в Российской Федерации. Он не предназначен для распространения среди частных инвесторов. Несмотря на то, что приведенная в данном материале информация получена из источников, которые, по мнению Альфа-Банка, являются надежными, Альфа-Банк, его руководящие и прочие сотрудники не делают заявлений и не дают заверений ни в прямой, ни в косвенной форме, относительно своей ответственности за точность, полноту такой информации и отсутствие в данном материале каких-либо важных сведений. Любая информация и любые суждения, приведенные в данном материале, могут быть изменены без предупреждения. Альфа-Банк не дает заверений и не заявляет, что упомянутые в данном материале ценные бумаги и/или суждения предназначены для всех его получателей. Данный материал и содержащиеся в нем сведения носят исключительно информативный характер и не могут рассматриваться ни как приглашение или побуждение сделать оферту, ни как просьба купить или продать ценные бумаги или другие финансовые инструменты, или осуществить какую-либо иную инвестиционную деятельность. Альфа-Банк и связанные с ним компании, руководящие сотрудники и прочие сотрудники всех этих структур, в т.ч. лица, участвующие в подготовке и издании данного материала, могут иметь отношения с маркет-мейкерами, а иногда и выступать в качестве таковых, а также в качестве консультантов, брокеров или представителей коммерческого или инвестиционного банка в отношении ценных бумаг, финансовых инструментов или компаний, упомянутых в данном материале, либо входить в органы управления таких компаний. Ценные бумаги с номиналом в иностранной валюте подвержены колебаниям валютного курса, которые могут привести к снижению их стоимости, цены или дохода от вложений в них. Кроме того, инвесторы, вкладывающие средства в ценные бумаги типа АДР, стоимость которых изменяется в зависимости от курса иностранных валют, принимают на себя валютный риск. Инвестиции в России и в российские ценные бумаги сопряжены со значительным риском, поэтому инвесторы, прежде чем вкладывать средства в такие бумаги, должны провести собственное исследование и изучить экономические и финансовые показатели самостоятельно. Инвесторы должны обсудить со своими финансовыми консультантами риски, связанные с таким приобретением. Альфа-Банк и их дочерние компании могут публиковать данный материал в других странах. Поскольку распространение данной публикации на территории других государств может быть ограничено законом, лица, в чьем распоряжении окажется данный материал, должны быть информированы о таких ограничениях и соблюдать их. Любые случаи несоблюдения указанных ограничений могут рассматриваться как нарушение закона о ценных бумагах и других соответствующих законов, действующих в той или иной стране. **Примечание, касающееся законодательства США о ценных бумагах:** Данная публикация распространяется в США компанией Alforta Capital Markets, Inc. (далее «Alforta»), являющейся дочерней компанией Альфа-групп, постольку, поскольку это разрешено законодательством США по ценным бумагам и другими соответствующими законами и положениями. В этой связи Alforta несет ответственность за содержание данного исследования. Лица на территории США, получившие данную публикацию и желающие осуществить сделку с той или иной ценной бумагой или финансовым инструментом, анализируемым в ней, должны делать это только после уведомления об этом представителя Alforta в США. Любые случаи несоблюдения данных ограничений могут рассматриваться как нарушение законодательства США о ценных бумагах.